

Dades Generals

Gestora: CAIXA ENGINYERS GESTIÓ SGIIC SAU
 Grup Gestora: CAIXA D'ENGINYERS
 Auditor: Deloitte, S.L.

Dipositari: CAIXA D'ENGINYERS
 Grup Dipositari: CAIXA D'ENGINYERS
 Ràting dipositari: n.d.

Fons per compartiments: NO

Existeix a disposició dels partícips un informe complet, que conté el detall de la cartera d'inversions i que es pot sol·licitar de franc al c/Potosí 22, 08030 Barcelona, o per correu electrònic a www.caixa-enginyers.com, i també es pot consultar en els Registres de la CNMV, i per mitjans telemàtics a www.cnmv.es.

L'Entitat Gestora atindrà les consultes dels clients, relacionades amb les IIC gestionades, al c/ Potosí 22, 08030 Barcelona

Així mateix compta a mb un departament o servei d'atenció al client encarregat de resoldre les queixes i reclamacions. La CNMV també posa a la seva disposició l'Oficina d'Atenció a l'Inversor (902 149 200, e-mail: inversores@cnmv.es).

Informació Fons

Data de registre: 16/07/1998

1. Política d'inversió i divisa de denominació

Categoria	Divisa de denominació
Tipus de Fons: Fons que inverteix majoritàriament en altres fons i/o societats	EUR
Vocació Inversora: Renda Variable Internacional	
Perfil de risc: Alt	

Descripció general

La gestió del fons està encaminada a seguir una política d'inversió d'acord amb la seva vocació de Renda Variable Internacional. La cartera es compondrà d'inversions en renda variable entre un 75% i un 95%, mentre que la resta correspondrà a inversions en renda fixa, segons les circumstàncies de mercat i l'economia en general.

La inversió en renda variable internacional es materialitzarà, com a mínim, en un 75% per participacions d'IIC que inverteixin tant en renda variable nacional com estrangera. La resta de la cartera invertirà en renda fixa, principalment a curt termini, tant pública com privada amb una qualificació creditícia mínima de BBB.

La inversió en actius denominats en divisa diferent a l'Euro representarà al voltant del 50% del fons, i la inversió en països emergents estarà a prop del 15%.

Operativa en instruments derivats

El fons té previst operar amb instruments derivats, negociats tant en mercats organitzats com en OTC, amb finalitat de cobertura i inversió. Els compromisos pel conjunt d'operacions no podran superar el patrimoni de la IIC.

Una informació més detallada sobre la política d'inversió del fons es pot trobar en el seu fullet informatiu.

2. Dades econòmiques

2.1. Dades generals

Quan no existeixi informació disponible les corresponents cel·les apareixeran en blanc.

	Període Actual	Període Anterior
Nre. de participacions	1.194.023,65	1.156.337,66
Nre. de partícips	519	514
Beneficis bruts distribuïts per participació (EUR)		

Inversió mínima (EUR)	6,00
-----------------------	------

Distribueix dividendes? NO

Data	Patrimoni fi de Període (milers d'EUR)	Valor liquidatiu fi del Període
Període de l'informe	6.630	5.5524
2008	5.825	4,4599
2007	17.227	7,0899
2006	24.266	7,2212

Comissions aplicades en el Període, sobre patrimoni mitjà	% efectivament cobrat		Base de càlcul	Sistema d'imputació
	Període	Acumulada		
Comissió de gestió	0,92	1,72	Patrimoni	al fons
Comissió dipositari	0,04	0,08	patrimoni	

	Període Actual	Període Anterior	Any Actual	Any Anterior
Índex de rotació de la cartera (%)	0,77	0,97	1,72	3,97
Rendibilitat mitjana de la liquiditat (% anualitzat)	0,70	2,60	1,65	4,23

Nota: El Període es refereix al trimestre o semestre, segons escaigui. En el cas d'IIC el valor liquidatiu de les quals no es determini diàriament, aquesta dada i la de patrimoni es refereixen a les últimes disponibles.

2.2. Comportament

Quan no existeixi informació disponible les corresponents cel·les apareixeran en blanc.

A) Individual

Rendibilitat (% sense anualitzar)

	Acumulat 2009	Trimestral				Anual			
		Actual	3r 2009	2n 2009	1r 2009	2008	2007	2006	2004
Rendibilitat	24,49	6,09	11,08	11,26	-5,05	-37,09	-1,81	2,92	4,01

Rendibilitats extremes (i)	Trimestre Actual		Últim any		Últims 3 anys	
	%	Data	%	Data	%	Data
Rendibilitat mínima (%)	-1,66	28/10/2009	-2,42	30/03/2009	-6,27	10/10/2008
Rendibilitat màxima (%)	1,28	06/10/2009	4,17	23/03/2009	9,26	13/10/2008

(i) Només s'informa per a les classes amb una antiguitat mínima del període sol·licitat i sempre que no s'hagi modificat la seva vocació inversora. Es refereix a les rendibilitats màximes i mínimes entre dos valors liquidatius consecutius. La periodicitat de càlcul del valor liquidatiu és diària. Recordi que rendibilitats passades no pressuposen rendibilitats futures. Només s'informa si s'ha mantingut una política d'inversió homogènia en el període.

Mesures de risc (%)

Volatilitat(ii)	Acumulat 2009	Trimestral				Anual			
		Actual	3r 2009	2n 2009	1r 2009	2008	2007	2006	2004
Valor liquidatiu	14,04	9,93	9,14	14,66	20,10	23,69	10,03	8,87	10,21
Ibex-35	25,52	20,07	18,80	27,24	34,17	40,60	16,52	13,72	13,37
Lletra Tresor 1 any	0,02	0,02	0,01	0,02	0,03	0,08	0,08	0,07	0,04
MSCI WORLD EUR	19,48	10,89	13,80	24,35	31,30	27,53	11,55	10,20	12,35
VaR històric(iii)	-9,75	-9,75	-9,56	-9,63	-9,50	-9,19	-5,97	-8,21	-9,81

(ii) Volatilitat històrica: Indica el risc d'un valor en un període, a major volatilitat major risc. A tall de comparació s'ofereix la volatilitat de diferents referències. Només s'informa de la volatilitat per als períodes amb política d'inversió homogènia.

(iii) VaR històric: Indica el màxim que es pot perdre, amb un nivell de confiança del 99%, en el termini d'1 mes, si es repetís el comportament de la IIC dels últims 5 anys. La dada és a finals del període de referència.

Despeses (% s/ patrimoni mitjà)

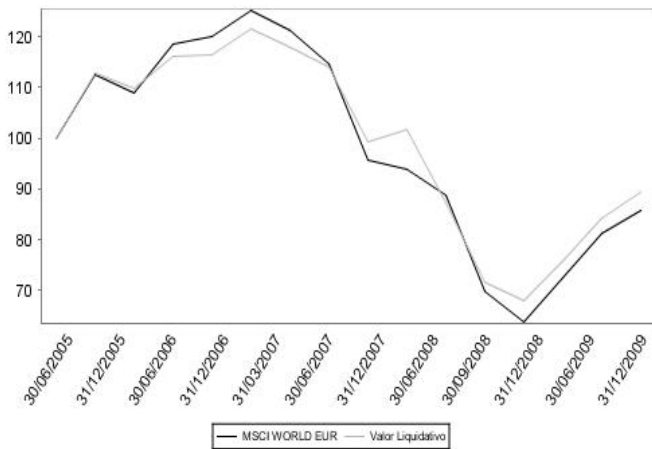
	Acumulat 2009	Trimestral				Anual			
		Actual	3r 2009	2n 2009	1r 2009	2008	2007	2006	2004
Ràtio total de despeses(iv)	2,45	0,50	0,66	0,61	0,70	2,36	2,15	2,18	2,13
Ràtio total de despesa sintètica(v)	3,90	0,89	1,08	0,99	0,95	2,58	2,15	2,21	2,18

(iv) Inclou totes les despeses directes suportades en el període de referència: comissió de gestió, comissió de dipositar, auditoria, serveis bancaris, i la resta de despeses de gestió corrent, en termes de percentatge sobre patrimoni mitjà del període.

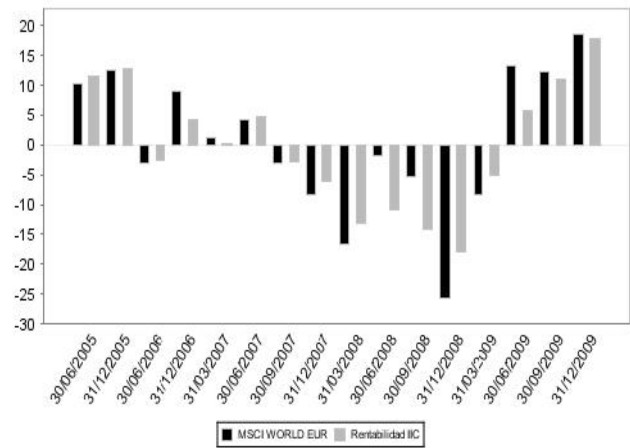
(v) En el cas de fons/compartiments que inverteixen més d'un 10% del seu patrimoni en altres IIC aquesta ràtio inclou, de forma addicional a l'anterior, les despeses suportades indirectament, derivades d'aquestes inversions.

En el cas d'inversions en IIC que no calculen la seva ràtio de despeses, s'ha estimat per a incorporar-la en la ràtio de despeses sintètica.

Evolució del valor liquidatiu dels últims 5 anys



Rendibilitat semestral dels últims 5 anys



B) Comparativa

Durant el període de referència, la rendibilitat mitjana dels fons gestionats per la Societat Gestora es presenta en el quadre adjunt. Els fons s'agrupen segons la seva vocació inversora.

Vocació inversora	Patrimoni gestionat(1) (milers d'euros)	Nre. de partícips(1)	Rendibilitat semestral mitjana(2)
Monetari	0	0	0,00
Renda Fixa Euro	80.353	2016	0,15
Renda Fixa Internacional	8.660	209	3,08
Renda Fixa Mixta Euro	9.874	777	6,03
Renda Fixa Mixta Internacional	0	0	0,00
Renda Variable Mixta Euro	0	0	0,00
Renda Variable Mixta Internacional	15.150	1161	11,63
Renda Variable Euro	13.067	974	23,22
Renda Variable Internacional	26.456	2123	20,74
IIC de gestió Passiva(1)	0	0	0,00
Garantit de Rendiment Fix	46.057	1832	2,88
Garantit de Rendiment	27.266	1219	1,61
De Garantia Parcial	0	0	0,00
Retorn Absolut	18.746	689	1,53
Global	0	0	0,00
Total fons	245.628	11000	5,42

(1) Mitjanes.

(2) Rendibilitat mitjana ponderada per patrimoni mitjà de cada FI en el Període.

(3) Inclou IIC que repliquen o reproduïxen un índex, fons cotitzats (ETF) i IIC amb objectiu concret de rendibilitat no garantit.

2.3. Distribució del patrimoni al tancament del Període (Imports en milers d'EUR)

Distribució del patrimoni	Fi Període actual		Fi Període anterior	
	Import	% sobre patrimoni	Import	% sobre patrimoni
(+) INVERSIONS FINANCERES	6.218	93,79	4.964	91,12
* Cartera interior	719	10,84	608	11,16
* Cartera exterior	5.499	82,94	4.356	79,96
* Interessos de la cartera d'inversió	0	0,00	0	0,00
* Inversions dubtoses, moroses o en	0	0,00	0	0,00
(+) LIQUIDITAT (TRESORERIA)	357	5,38	414	7,60
(+/-) RESTA	55	0,83	70	1,28
TOTAL PATRIMONI	6.630	100,00	5.448	

El període es refereix al trimestre o semestre, segons escaigui.
Les inversions financeres s'informen a valor estimat de realització.

2.4. Estat de variació patrimonial

	% sobre patrimoni mitjà			% variació respecte fi període anterior
	Variació del període	Variació del període	Variació acumulada anual	
PATRIMONI FI PERÍODE ANTERIOR (milers d'EUR)	5.448	5.825	5.825	
+ Subscripcions/reemborsaments (net)	3,35	99,55	-8,28	-0,96
- Beneficis bruts distribuïts	0,00	0,00	0,00	0,00
+ Rendiments nets	16,20	104,12	22,31	-18,86
(+) Rendiments de gestió	17,10	100,77	24,29	-7,18
+ Interessos	0,00	-0,63	0,01	-1,00
+ Dividends	0,03	-0,16	0,09	-1,19
+ Resultats en renda fixa (realitzats o no)	0,00	0,00	0,00	0,00
+ Resultats en renda variable (realitzats o no)	0,94	67,81	3,40	-0,98
+ Resultats en dipòsits (realitzats o no)	0,03	-0,52	0,12	-1,06
+ Resultats en derivats (realitzats o no)	1,06	5,20	-0,50	-0,77
+ Resultats en IIC (realizadas o no)	15,03	20,70	20,98	-0,18
+ Altres resultats	0,01	-4,11	0,19	-1,00
+ Altres rendiments	0,00	12,48	0,00	-1,00
(-) Despeses repercutides	-1,17	3,76	-2,48	-8,27
- Comissió de gestió	-0,92	3,31	-1,81	-1,30
- Comissió de dipositari	-0,04	0,19	-0,09	-1,26
- Despeses per serveis exteriors	-0,03	0,03	-0,06	-2,04
- Altres despeses de gestió corrent	-0,17	0,21	-0,49	-1,88
- Altres despeses repercutides	-0,01	0,02	-0,03	-1,79
(+) Ingressos	0,27	-0,41	0,50	-3,41
+ Comissions de descompte a favor de la IIC	0,00	0,00	0,00	0,00
+ Comissions retrocedides	0,27	-0,21	0,45	-2,41
+ Altres ingressos	0,00	-0,20	0,05	-1,00
PATRIMONI FI PERÍODE ACTUAL (milers d'EUR)	6.630	5.448	6.630	

El Període es refereix al trimestre o semestre, segons escaigui.

3. Inversions financeres

3.1. Inversions financeres a valor estimat de realització i en percentatge sobre el patrimoni, al tancament del Període (Imports en milers d'EUR)

Descripció de la inversió i emissor	Divisa	Període actual		Període anterior	
		Valor de mercat	%	Valor de mercat	%
TOTAL IIC		719	10,84	608	11,16
TOTAL INVERSIONS FINANCERES INTERIOR		719	10,84	608	11,16
TOTAL IIC		5.308	80,09	4.337	79,64
TOTAL ENTITATS DE CAPITAL RISC + altres		190	2,86	0	0,00
TOTAL INVERSIONS FINANCERES EXTERIOR		5.498	82,95	4.337	79,64
TOTAL INVERSIONS FINANCERES		6.217	93,79	4.945	90,80

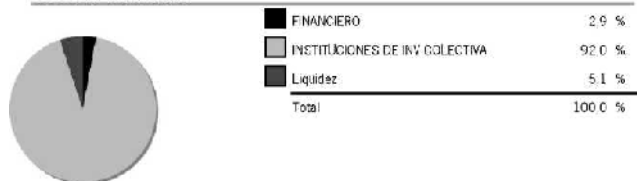
Notes: El Període es refereix al trimestre o semestre, segons escaigui.

3.3. Operativa en derivats. Resum de les posicions obertes al tancament del període (Imports en milers d'EUR)

	Instrument	Import nominal compromès	Objectiu de la inversió
INDEX EUROPE STOXX50	Compra FUTUR MAR10 S/EURO STOXX50	149	Inversió
INDEX S & P 500	Compra FUTUR EMINI MAR.10 S/DOLAR S&P 500	270	Inversió
NIKKEY 225	Compra FUTUR MAR 10 NIKKEI 225 S	111	Inversió
Total subjacent renda variable		530	
TOTAL OBLIGACIONS		530	

3.2. Distribució de les inversions financeres, al tancament del període: Percentatge respecte del patrimoni total

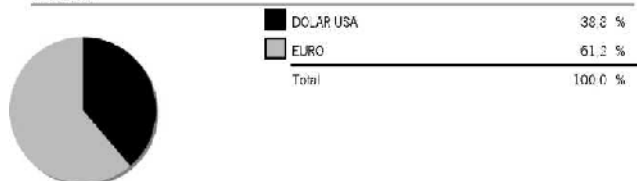
Sector Econòmic



Països



Divisas



Tipo de Valor



4. Fets rellevants

	SI	NO
a. Suspensió temporal de subscripcions/reemborsaments		X
b. Represa de subscripcions/reemborsaments		X
c. Reemborsament de patrimoni significatiu		X
d. Endeutament superior al 5% del patrimoni		X
e. Substitució de la societat gestora		X
f. Substitució de l'entitat dipositària		X
g. Canvi de control de la societat gestora		X
h. Canvi en elements essencials del fullet informatiu		X
i. Autorització del procés de fusió		X
j. Altres fets rellevants		X

5. Annex explicatiu de fets rellevants

No existeixen Fets Rellevants en el període corresponent al present informe.

6. Operacions vinculades i altres informacions

	SI	NO
a. Partícips significatius en el patrimoni del fons (percentatge superior al 20%)		X
b. Modificacions d'escassa rellevància en el Reglament		X
c. Gestora i el dipositari són del mateix grup (segons article 4 de la LMV)	X	
d. S'han realitzat operacions d'adquisició i venda de valors en les quals el dipositari ha actuat	X	
e. S'han adquirit valors o instruments financers emesos o avalats per alguna entitat del grup de la gestora o dipositari, o algun d'aquests ha actuat com a col·locador, assegurador, director o assessor, o s'han prestat valors a entitats vinculades.		X
f. S'han adquirit valors o instruments financers la contrapartida dels quals ha estat una altra entitat del grup de la gestora o dipositari, o una altra IIC gestionada per la mateixa gestora o una altra gestora del grup.		X
g. S'han percebut ingressos per entitats del grup de la gestora que tenen com a origen comissions o despeses satisfetes per la IIC.		X
h. Altres informacions o operacions vinculades.		X

7. Annex explicatiu sobre operacions vinculades i altres informacions

L'import de les operacions de compra en les quals el dipositari ha actuat com a venedor és 848.400,80 euros, que suposa un 14,03% sobre el patrimoni mitjà de la IIC en el Període de referència. L'import de les operacions de venda en les quals el dipositari ha actuat com a comprador és 199.974,90 euros, que suposa un 3,31% sobre el patrimoni mitjà de la IIC en el Període de referència.

L'import de les adquisicions de valors o instruments financers la contrapartida dels quals ha estat una entitat del grup de la gestora o dipositari, o una altra IIC gestionada per la mateixa gestora o una altra gestora del grup és 848.400,80 euros, que suposa un 14,03% sobre el patrimoni mitjà de la IIC en el Període de referència. CAIXA ENGINYERS GESTIÓ, SGIIC, SAU (gestora del fons), està participada en un 100% per CAIXA D'ENGINYERS (dipositària del fons). Tanmateix, ambdues entitats mantenen independència en la gestió. Com a part d'aquesta independència, el Consell d'Administració de la gestora ha adoptat unes normes de conducta sobre operacions vinculades que obliguen a comunicar qualsevol operació d'aquest tipus.

8. Informació i advertiments a instàncies de la CNMV

D'acord amb allò establert en l'article 24.2 del Reglament d'Institucions d'Inversió Col·lectiva la CNMV, com a organisme supervisor, no s'ha establert cap més informació o advertiment de caràcter general o específic que s'hagi d'incloure en el present informe periòdic.

9. Annex explicatiu de l'informe periòdic

Informe de Gestió:

El segon semestre de l'any 2009 ha estat extremadament positiu per als mercats de renda variable i de renda fixa corporativa. El petroli ha pujat més d'un 13% des dels nivells assolits a finals de l'any passat, el dòlar gairebé no ha variat i només ha perdut un 2%, i l'or ha guanyat més d'un 17%.

El creixement econòmic ha tornat al terreny positiu i encara que els nivells d'ocupació no han millorat, s'ha frenat el deteriorament de la primera part de l'any. Durant el primer semestre s'han vist els mínims de renda variable i una recuperació espectacular en termes relatius, mentre que en el segon semestre s'ha experimentat una important reducció de la volatilitat i una continuació de les pujades. Així, l'S&P 500 ha guanyat més d'un 20%, l'Euro Stoxx 50 més del 24%, el Nikkei s'ha quedat bastant enrere amb una rendibilitat inferior al 7% i els mercats emergents han mostrat un comportament molt dissemblant encara que en general les rendibilitats han estat de doble dígit (destaca el 44% de Rússia).

Els plans d'estímul de l'economia preparats pels governs de tot el món han dinamitzat tant el crèdit com el consum i encara que no s'ha abandonat del tot la situació de crisi, les perspectives han millorat considerablement. Els resultats corporatius han estat millors del que s'esperava tot i que les notícies positives han arribat principalment per la banda de reducció de costos (majoritàriament laborals).

El següent pas en la recuperació ha de ser una millora dels ingressos i una reactivació del consum que significaria un retorn a la creació d'ocupació. Els tipus oficials es mantenen en mínims per no llastar l'economia, mentre que en els països desenvolupats s'espera un Període de creixement sostenible encara que no tan elevat com en el cicle anterior.